

**EFFIPRO DUO 50 MG / 60 MG
SOLUTION POUR SPOT-ON POUR CHATS****EFFIPRO DUO 100 MG / 120 MG
SOLUTION POUR SPOT-ON POUR TRÈS GRANDS CHATS****NOM ET ADRESSE DU TITULAIRE DE L'AUTORISATION DE MISE SUR LE MARCHÉ
ET DU TITULAIRE DE L'AUTORISATION DE FABRICATION RESPONSABLE DE LA
LIBÉRATION DES LOTS, SI DIFFÉRENT :**

Titulaire de l'autorisation de mise sur le marché et fabricant responsable de la libération des lots : VIRBAC - 1^{ère} avenue 2065 m LID - 06516 Carros - France

Exploitant : VIRBAC France - 13^e rue LID - 06517 Carros - France

LISTE DE LA (DES) SUBSTANCE(S) ACTIVE(S) ET AUTRE(S) INGRÉDIENT(S) :

Volume pipette (unidose)	Substances actives		Excipients	
	Fipronil	Pyriproxyfène	BHA*	BHT**
0,5 ml	50 mg	60 mg	0,1 mg	0,05 mg
1 ml	100 mg	120 mg	0,2 mg	0,10 mg

* : Butylhydroxyanisole (E320), ** : Butylhydroxytoluène (E321)

Solution limpide incolore à jaune pâle.

INDICATION(S) :

Chez les chats :

À utiliser contre les infestations par les puces seules ou les infestations mixtes par les puces et les tiques.

Puces :

Traitement et prévention des infestations par les puces (*Ctenocephalides felis*).

Une application empêche toute nouvelle infestation pendant 5 semaines.

Prévention de la multiplication des puces pendant 12 semaines après application, en empêchant le développement des œufs en puces adultes.

Le produit peut être intégré à une stratégie de traitement de la Dermatite par Allergie aux Piqûres de Puces (DAPP) quand cette affection a fait préalablement l'objet d'un diagnostic par un vétérinaire.

Tiques :

Traitement des infestations par les tiques (*Ixodes ricinus* et *Rhipicephalus turanicus*).

Après une application, l'efficacité acaricide persiste pendant une semaine.

Si des tiques sont présentes au moment de l'application, elles peuvent ne pas être toutes tuées dans les 48 heures.

CONTRE-INDICATIONS :

Ne pas utiliser chez le lapin, des effets indésirables et parfois même le décès peuvent survenir.

Ne pas utiliser en cas d'hypersensibilité connue aux substances actives ou à l'un des excipients.

EFFETS INDÉSIRABLES :

Des modifications d'aspect transitoires, notamment un aspect mouillé ou une légère desquamation, peuvent être observées au site d'application.

Selon l'expérience accumulée sur les substances actives administrées sous forme de spot-on, des réactions cutanées locales transitoires (desquamation, alopecie, prurit, érythème, altération de la couleur de la peau), ainsi qu'un prurit ou une alopecie généralisés peuvent être observés. Dans de très rares cas, une hypersalivation, des symptômes neurologiques réversibles (hyperesthésie, abattement, autres signes nerveux), des troubles respiratoires ou des vomissements peuvent survenir.

Si vous constatez des effets indésirables graves ou d'autres effets ne figurant pas sur cette notice, veuillez en informer votre vétérinaire.

ESPÈCE(S) CIBLE(S) : Chats**POSOLOGIE POUR CHAQUE ESPÈCE, VOIE(S) ET MODE D'ADMINISTRATION :** Spot-on.**Posologie :**

Pour un chat pesant de 1 à 6 kg, appliquer une pipette de 0,5 ml, correspondant à la dose minimale recommandée de 8,3 mg de fipronil et 10 mg de pyriproxyfène par kg de poids corporel.

Poids	Volume de la pipette	Fipronil (mg)	Pyriproxyfène (mg)
1-6 kg	0,5 ml	50	60
> 6-12 kg	1 ml	100	120

Pour les chats de plus de 6 kg, la dose recommandée de 1 ml doit être appliquée, ce qui peut être effectué en appliquant 2 pipettes de 0,5 ml.

Mode d'administration :

Extraire la pipette de la plaquette thermoformée. La tenir en position verticale. Tapoter la partie étroite de la pipette pour s'assurer que le contenu est bien descendu dans la partie centrale de la pipette. Rompre l'extrémité autocassable de la pipette en suivant la ligne gravée.

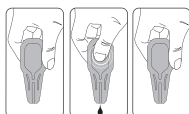
Écarter les poils de l'animal à la base du cou, jusqu'à ce que la peau soit visible.

Placer l'embout de la pipette directement sur la peau ainsi exposée. Presser doucement la partie centrale de la pipette plusieurs fois pour en expulser entièrement le contenu en un ou deux points. S'assurer que la solution est appliquée sur une peau saine.

Éviter l'application superficielle sur le pelage du chat ou que la solution ne s'écoule.



Système anti-goutte (le produit est libéré uniquement par pression sur la partie centrale de la pipette).

**CONSEILS POUR UNE ADMINISTRATION CORRECTE :**

Pour un contrôle optimal des infestations par les puces et les tiques et de la multiplication des puces, la fréquence d'application peut se baser sur les conditions épidémiologiques locales. Cependant, en l'absence d'études complémentaires, ne pas renouveler le traitement à intervalles de moins de 4 semaines (voir rubrique « surdosage (symptômes, conduite d'urgence, antidotes) », si nécessaire).

CONDITIONS PARTICULIÈRES DE CONSERVATION :

Tenir hors de la vue et de la portée des enfants.

Ne pas utiliser après la date de péremption indiquée après "EXP" sur les étiquettes de l'emballage, de la plaquette, ou de la pipette. La date de péremption fait référence au dernier jour du mois.

Ne pas conserver à une température supérieure à 30°C.

Conserver dans un endroit sec.

Conserver les plaquettes thermoformées dans l'emballage extérieur pour les protéger de la lumière.

MISE(S) EN GARDE PARTICULIÈRE(S) :

Mises en garde particulières à chaque espèce cible :

Deux études de laboratoire ont évalué l'efficacité du produit lorsque le pelage est mouillé 2 heures avant application du produit et 2 fois au cours de la période d'efficacité du produit contre les puces (à deux semaines d'intervalle contre les puces adultes ou à quatre semaines d'intervalle contre les stades immatures de puces). Mouiller le pelage dans les conditions décrites n'affecte pas l'efficacité du produit.

L'effet d'un shampoing sur l'efficacité du produit n'a pas été évalué. Si un shampoing s'avère nécessaire, il est recommandé de le faire avant application du produit.

Dès le début des mesures de contrôle antiparasitaire, en cas d'infestation, le panier de l'animal et ses zones de couchage ou de repos (tapis, canapés...) doivent être traités avec un insecticide approprié et passés régulièrement à l'aspirateur.

Pour réduire la pression parasitaire environnementale liée aux puces, il est recommandé de traiter tous les animaux du foyer avec un produit contre les puces approprié.

Le produit n'empêche pas les tiques de se fixer. Si l'animal a été traité avant l'exposition aux tiques, ces dernières seront tuées dans les 48 heures après fixation. Cela précède généralement le gorgement, réduisant mais n'excluant pas le risque de transmission de maladies.

Une fois mortes, les tiques se détachent souvent de l'animal. Toute tique restante devra être retirée précautionneusement, en s'assurant que les pièces buccales ne restent pas dans la peau.

Précautions particulières d'emploi chez l'animal :

À usage externe exclusivement.

Ne pas administrer oralement.

Les animaux doivent être pesés avec précision avant le traitement.

En l'absence de données, le produit ne doit pas être utilisé chez les chats de moins de 10 semaines ou pesant moins de 1 kg.

Éviter tout contact avec les yeux de l'animal. Dans le cas d'un contact oculaire accidentel, nettoyer les yeux à l'eau.

Veiller à appliquer le produit correctement selon la description dans la rubrique «Posologie et voie d'administration».

Ne pas appliquer le produit sur une plaie ou autre lésion cutanée. Il est important de s'assurer que le produit est appliqué directement sur une zone de peau sèche que l'animal ne peut pas lécher et que les animaux ne se lèchent pas mutuellement après le traitement.

L'utilisation du produit n'a pas été étudiée chez les animaux malades ou affaiblis.

L'utilisation du produit chez les animaux malades ou affaiblis ne doit se faire qu'après une évaluation bénéfique / risque établie par le vétérinaire.

En l'absence d'études d'innocuité complémentaires, l'intervalle minimum entre deux traitements doit être de 4 semaines.

Précautions particulières à prendre par la personne qui administre le médicament vétérinaire aux animaux :

Le produit peut occasionner des troubles nerveux.

Le produit peut être toxique en cas d'ingestion.

Éviter d'ingérer le produit ou de porter la main à la bouche après utilisation.

Éviter tout contact avec la peau ou la bouche.

Ne pas fumer, boire ou manger pendant l'application du produit.

Se laver les mains après utilisation.

En cas d'ingestion accidentelle, consulter immédiatement un médecin et lui présenter la notice ou l'emballage.

En cas de contact accidentel avec la peau, laver immédiatement la zone touchée à l'eau.

Ne pas toucher et ne pas laisser les enfants jouer avec les animaux traités tant que le site d'application n'est pas sec. Il est donc recommandé de ne pas traiter les animaux pendant la journée mais plutôt en début de soirée et les animaux une fois traités ne doivent pas être autorisés à dormir avec leurs maîtres, en particulier les enfants.

Conserver les pipettes dans leur emballage d'origine et les éliminer immédiatement après utilisation de façon appropriée.

Autres précautions :

Le produit peut avoir des effets indésirables sur les surfaces, matériaux et meubles de la maison. Attendre que le site d'application soit sec avant de permettre le contact avec ces matériaux.

Utilisation en cas de gravidité, de lactation ou de ponte :

Les études de laboratoire réalisées sur le fipronil et le pyriproxifène n'ont mis en évidence aucun effet tératogène ou embryotoxique. Aucune étude n'a été réalisée avec ce produit chez des chattes gravides ou allaitantes. L'utilisation du produit chez la chatte gestante ou allaitante ne doit se faire qu'après évaluation du rapport bénéfique/risque par un vétérinaire.

Interactions médicamenteuses et autres formes d'interactions :

Aucune connue.

Surdosage (symptômes, conduite d'urgence, antidotes) :

Aucun effet indésirable grave n'a été observé au cours d'une étude d'innocuité réalisée sur des chatons de 10 semaines, traités avec jusqu'à 5 fois la dose maximale recommandée 3 fois à 4 semaines d'intervalle, et traités avec la dose maximale recommandée 6 fois à 4 semaines d'intervalle.

Le risque d'effets indésirables (voir rubrique «Effets indésirables (fréquence et gravidité)») peut cependant augmenter avec le surdosage, il faut donc toujours traiter les animaux avec la taille de pipette adaptée à leur poids.

PRÉCAUTIONS PARTICULIÈRES POUR L'ÉLIMINATION DES MÉDICAMENTS VÉTÉRINAIRES NON UTILISÉS OU DES DÉCHETS DÉRIVÉS DE CES MÉDICAMENTS, LE CAS ÉCHÉANT :

Les conditionnements vides et tout reliquat de produit doivent être éliminés suivant les pratiques en vigueur régies par la réglementation sur les déchets.

Ne pas contaminer les étangs, les cours d'eau ou les fossés avec le médicament ou les emballages vides car ils peuvent nuire aux poissons et autres organismes aquatiques.

INFORMATIONS SUPPLÉMENTAIRES :

Le **pyriproxifène** est un inhibiteur de croissance des insectes (IGR) de la famille des analogues de l'hormone juvénile. La molécule empêche, par contact, l'émergence d'insectes adultes, en bloquant le développement des œufs (effet ovicide), des larves et des pupes (effet larvicide), qui sont ainsi éliminés.

L'association du **fipronil** et du **pyriproxifène** présente une activité insecticide et acaricide contre les puces (*Ctenocephalides felis*) et les tiques (*Rhipicephalus turanicus*, *Ixodes ricinus*), et empêche le développement des œufs en puces adultes.

Une telle association procure un contrôle intégré des puces qui peut être utilisé lors d'infestations par les puces seules ou lors d'infestations mixtes par les puces et les tiques.

Boîte de 1 pipette de 0,5 ml / Boîte de 1 pipette de 1 ml

Boîte de 4 pipettes de 0,5 ml / Boîte de 4 pipettes de 1 ml

Boîte de 24 pipettes de 0,5 ml / Boîte de 24 pipettes de 1 ml

Boîte de 60 pipettes de 0,5 ml / Boîte de 60 pipettes de 1 ml

(les grandes boîtes contiennent des enveloppes prévues pour la délivrance d'un nombre de pipettes restreint).

Toutes les présentations peuvent ne pas être commercialisées.